



**Lebenshilfe**  
Südschwarzwald

## Die Frühförderung der Lebenshilfe zieht in neue Räume!

### Daten und Fakten

Mein siebenjähriger Sohn hat mir heute Folgendes gesagt: „Mama, wusstest du, dass das vierblättrige Kleeblatt von einem genetischen Defekt stammt? Millionen Menschen suchen danach, weil es Glück bringt.

... Wir haben auch eins, es heißt Mia. Sie hat doch auch genetisch was falsch wie das Kleeblatt oder?

Was ein Glück wir doch haben Mama, das ist megaselten!

Liebe Leserin, lieber Leser,

wir freuen uns, dass Sie sich die Zeit nehmen, um sich über unser neues Projekt

## **„Neue Räume für unsere Frühförderung in Lauchringen“**

zu informieren. DANKE!

Wir sind auf jede Hilfe angewiesen, um dieses Projekt zu realisieren. In dieser Broschüre möchten wir uns bei Ihnen vorstellen und um Ihre Unterstützung bitten.

Wir sind sehr dankbar dafür, dass wir immer wieder Gönner und Mitstreiter finden, die uns mit finanziellen Hilfen oder selbstlosem Einsatz ermöglichen, unsere Ideen für eine umfassende und vorbildliche Förderung von Kindern mit Behinderung zu verwirklichen und uns Ihr Vertrauen schenken. Ohne diese Unterstützung würden wir diese große Aufgabe nicht bewältigen können.

Sollten Sie Fragen zu den folgenden Ausführungen haben, stehen wir selbstverständlich gern zur Verfügung.

Freundliche Grüße

Wulf Schmidt

1. Vorstandsvorsitzender

# Die Lebenshilfe

## Ein Gesamtüberblick

Die Lebenshilfe ist ein gemeinnütziger Verein und bietet Hilfe für Menschen mit Behinderung aller Altersgruppen an. Wir bieten verschiedene Hilfeleistungen an:

### Schulkindergarten

Für die besondere Förderung von Kindern zwischen 3 und 6 Jahren zur Vorbereitung auf die Schule. Die Standorte befinden sich in Laufenburg/Rhina und Titisee-Neustadt.



### Waldkindergarten

Dieser ist so ausgerichtet, dass Kinder mit und ohne Behinderung zusammen den Kindergartenalltag erleben können. Der Kindergarten befindet sich in Titisee-Neustadt.





### Familienentlastende Dienste

Um die Angehörigen bei der Betreuung von Menschen mit Behinderung zuhause zu unterstützen, wird dieser Dienst angeboten. Hierzu unterhalten wir Büros in Bad Säckingen, Tiengen und Titisee-Neustadt. Die Hilfe findet direkt im Haushalt der betreuten Person statt.



### Fachbereich Arbeit

Hier werden Personen mit einer Behinderung direkt und sehr individuell bei möglichen Arbeitgebern trainiert, um später eine erste Anstellung auf dem Arbeitsmarkt zu erreichen. Hierfür haben wir Standorte in Waldshut und Bad Säckingen, ein weiterer in Laufenburg ist im Entstehen.



### Freizeitangebote

Menschen mit Behinderung brauchen auch oft für Freizeitangebote besondere Voraussetzungen. Wir bieten Tagesausflüge, Reisen, regelmäßige Treffen, Bildungsangebote und Ferienbetreuungen für Kinder, Jugendliche und Erwachsene, um diesem Personenkreis neue Erfahrungen und Freude zu ermöglichen und gleichzeitig den Angehörigen eine kurze Auszeit der Betreuung zu verschaffen.



## Frühförderung

Hier werden Kinder zwischen der Geburt und dem Eintritt in die Schule versorgt, wenn das Kind eine Behinderung hat oder diese droht. Auch bei allen Fragen rund um die Entwicklung des Kindes und bei Auffälligkeiten ist dieser Dienst die richtige Anlaufstelle.



## Definition Frühförderung

### Was versteht man unter diesem Begriff?

Die Frühförderung richtet sich mit ihren Angeboten an Familien, deren Kinder (Säuglinge, Klein- und Vorschulkinder) einen Unterstützungsbedarf in verschiedenen Bereichen der kindlichen Entwicklung haben.

### Zu uns kommen die Familien, wenn ein Kind

- zu früh geboren wurde
- eine Behinderung hat
- Probleme bei Essen und Trinken zeigt
- ohne offensichtlichen Grund schreit
- körperliche Nähe und Kontakt nicht mag
- überempfindlich auf Berührungen reagiert
- sich besonders unruhig oder ängstlich verhält
- unsicher in seinen Bewegungen ist
- wenig Interesse am Spiel und seiner Umwelt zeigt
- durch seine sprachliche Entwicklung auffällt
- Konzentrationsprobleme hat
- Probleme mit anderen Kindern hat

Der offizielle Titel unserer Frühförderung lautet:

## Interdisziplinäres Beratungs- und Frühförderzentrum

### Was bedeutet das?

Nach einer differenzierten Diagnose erhalten die Kinder entsprechende Therapien in den Bereichen

- Heilpädagogik
- Physiotherapie
- Ergotherapie
- Logopädie

Weil hier das Kind aus den Blickwinkeln der verschiedenen Fachbereiche betrachtet und behandelt wird, dürfen wir in unserem Organisationsnamen die Bezeichnung „interdisziplinär“ verwenden. Damit sind wir als einzige Einrichtung im Landkreis Waldshut vom Land Baden-Württemberg anerkannt.

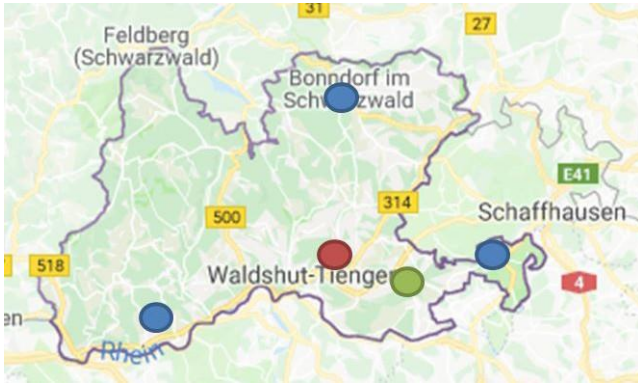
Unsere Leistungen beinhalten

- die Diagnose
- die Therapie und Förderung
- die systematische Beratung und Begleitung
- Informationen

Über einhundert Kinder und Eltern erhalten pro Jahr Leistungen unseres Beratungs- und Frühförderzentrums, meist monatlich für ein gesamtes Jahr. Im neuen Gebäude sind dann bis zu 14 Therapeutinnen und Therapeuten tätig.

## Einzugsgebiet - neuer Standort

Unser interdisziplinäres Beratungs- und Frühförderzentrum ist vom Land Baden-Württemberg anerkannt und alleine für den gesamten Landkreis Waldshut zuständig. Mit der Landkreisverwaltung sind wir im ständigen Kontakt zur feineren Abstimmung der Bedarfe und der Entwicklung. Um eine flächendeckende Versorgung sicherzustellen, hat der Dienst neben der Hauptstelle zusätzliche Räume in Bonndorf, Jestetten und Bad Säckingen.



- Blau:** Außenstellen Bad Säckingen, Bonndorf, Jestetten  
**Rot:** Bisherige Hauptstelle in Tiengen  
**Grün:** Neue Hauptstelle in Lauchringen

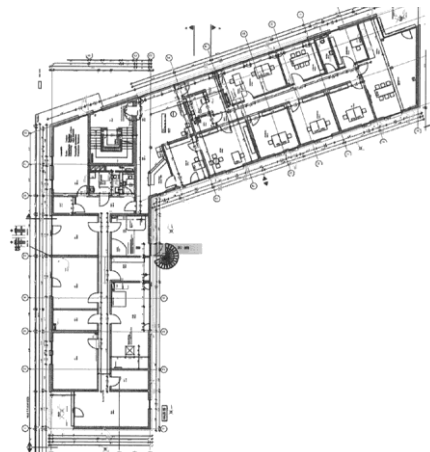
## Warum ein Umzug?

- In den bisherigen Räumen in Tiengen (380 m<sup>2</sup>) sind wir seit 1991. Die heutigen Vorgaben für Therapieräume, auch der Brandschutz und weitere betriebliche Vorschriften können nicht mehr eingehalten werden.
- Zusätzlich ist die benötigte Infrastruktur mit Parkplätzen vor dem Haus und eine schnelle Internetleitung trotz unserer Bemühungen am bisherigen Dienstsitz nicht realisierbar.
- Aufgrund der großen Nachfrage benötigen wir mehr Personal.

Für eine solche Erweiterung werden die bisherigen Räume zu klein. Bereits jetzt leiden wir unter Raumnot. In Waldshut-Tiengen konnten wir trotz intensiver Suche keine geeignete Immobilie finden.

## Wohin?

Spätestens zum Januar 2022 werden wir in einem Neubau in der Stadt Lauchringen eine Etage mit ca. 580 m<sup>2</sup> beziehen. Das Gebäude befindet sich im Neubaugebiet Riedpark.



## **Warum Lauchringen?**

Lauchringen liegt in unmittelbarer Nähe unseres bisherigen Gebäudes. Für Eltern mit ihren Kindern und für unsere Mitarbeiterinnen und Mitarbeiter entstehen dadurch keine großen Veränderungen. Lauchringen besitzt sehr gute Anbindungen an den öffentlichen Nahverkehr. Des Weiteren bestehen sehr schnelle Internetstrukturen. Die perfekte Voraussetzung für professionelles Arbeiten.

## **Finanzierung**

Um den Mietpreis auf 11,00 € je Quadratmeter zu reduzieren, werden wir die Etage nur als veredelten Rohbau anmieten. Der darauf folgende Feinausbau wird maximal 200 T€ kosten.

Wir gehen davon aus, dass wir für unser Vorhaben einen Investitionszuschuss in Höhe von 50% durch Aktion Mensch erhalten. Die restlichen 100 T€ hoffen wir durch Sponsoring und Spenden zu erwirtschaften. Aktion Mensch fördert in diesem Bereich nur Investitionen, aber keine Mietausgaben.

## **Mietdauer**

Das Mietverhältnis ist zunächst für 10 Jahre unkündbar und danach mit 2 x 5 Jahren verlängerbar. Nach diesen 20 Jahren geht das Mietverhältnis in ein gewöhnliches, unbefristetes Mietverhältnis über. Unsere Investitionen sind damit für einen sehr langen Zeitraum abgesichert.



## Wie können Sie uns helfen?

- Direkte finanzielle Unterstützung durch eine Spende
- Organisation einer Veranstaltung zu unseren Gunsten:  
Vielleicht sind Sie in einem Verein aktiv oder selbst Künstlerin oder Künstler. Eine Konzertwiederholung für unsere Frühförderung oder eine Spendensammlung in einer Ihrer Veranstaltungen könnte unser Vorhaben voranbringen. Infomaterial hierzu stellen wir gern zur Verfügung.
- Sie haben Beziehungen oder eine Idee für uns, wie wir unser Vorhaben meistern können? Wir sind für jeden Tipp dankbar!

## Was Sie als Sponsor von uns erwarten dürfen

Alle eingehenden Beträge für unser Projekt gehen zu 100% an dieses Vorhaben. Aufgrund des in der Finanzierung mit einbezogenen Zuschusses von Aktion Mensch, ist eine strenge Überprüfung des Nutzens und der Wirtschaftlichkeit sichergestellt.



### Wir bieten Ihnen als kleines Dankeschön:

- Einladung zur Eröffnung (örtliche Presse ist anwesend) inkl. Imbiss
- Nennung auf der Sponsorentafel im Eingangsbereich
- Nennung in unserer Öffentlichkeitsarbeit

Zusätzlich werden Sie das Gefühl haben, vor Ort ein gutes Werk getan zu haben, das nachhaltig angelegt vielen Kindern und deren Eltern einen wichtigen und großen Nutzen bereiten wird.

Für weitere Informationen stehen Ihnen unser Geschäftsführer Uli Pfeiffer und die Mitglieder des Vorstands gern zur Verfügung.

#### **Uli Pfeiffer**

Geschäftsführer der Lebenshilfe Südschwarzwald e. V.  
Scheuerlenstr. 7  
79822 Titisee-Neustadt  
Tel: 07651 93626-0  
Mail: [u.pfeiffer@lebenshilfe-ssw.de](mailto:u.pfeiffer@lebenshilfe-ssw.de)  
Web: [lebenshilfe-ssw.de](http://lebenshilfe-ssw.de)

#### **Wulf Schmidt**

1. Vorstandsvorsitzender  
Am Kurpark 10  
79877 Friedenweiler  
Tel: 07654 8703  
Mail: [schmidt-fliege@kabelbw.de](mailto:schmidt-fliege@kabelbw.de)



#### **Spendenkonto:**

Sparkasse Hochrhein  
IBAN: DE95 6845 2290 0077 0224 81

#### **Spendenbescheinigung:**

Bis zum Betrag von 200,00 € reicht der Bankbeleg als Nachweis gegenüber dem Finanzamt aus.  
Für Beträge über 200,00 € erhalten Sie unaufgefordert eine Spendenbescheinigung.